

**TECHNICKÉ PODMÍNKY**

<b>BETONIKA LOBODICE</b>  tel.: 581 / 7064 11 fax 581 / 7064 39	<b>Montáž příkopových dílců</b>	číslo : <b>TP BTK - 14 / 07</b>
--	---------------------------------	------------------------------------

Dodatek	číslo 1	číslo 2	číslo 3
Účinnost od :			


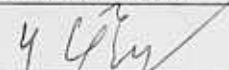
Výtisk č. \_\_\_\_\_

**Technické podmínky stanovují způsob použití, dopravy, skladování, manipulace a ukládání příkopových dílců .**

Nedílnou součástí těchto podmínek jsou předpisy uvedené v čl. 8 a 9.

Rozdělovník:

- 05 - vedoucí ÚŘKJ
- 31 - samostatný technolog
- 32 - mistr výroby
- 02 - vedoucí OÚ

	Zpracoval :	Schválil :
funkce :	technolog	ředitel závodu
jméno ,příjmení	Ladislav PEŘINA	Ing. Pavel Švrčina
podpis		

nahrazuje :	účinnost od : 2.3.2007	Soubor : TP-14-07 doc
-------------	---------------------------	--------------------------

## I. *Názvoslovní*

- 1.1. Odvodňovací žlab z příkopových dílců je vytvořen k sobě na sraz řazenými (na pero a polodrážku tzv. zámek), případně cementovou maltou vzájemně spojenými jednotlivými dílci.
- 1.2. Výtoková čela jsou součástí liniového a bodového odvodnění. Čela jsou navržena jako návazný skluz na příkopový dílec svahový TBM-Q 220/150-600.

## II. *Použití*

- 2.1. Příkopové dílce tzv. odvodňovací žlaby, jsou určeny pro zpevnění dna a stěn dálničních příkopů, silničních, železničních a melioračních kanálů, jimiž protéká trvale nebo dočasně povrchová, srážková vod ze zpevněných i nezpevněných ploch.

## III. *Doprava*

- 3.1. Přepravu lze provádět všemi dopravními prostředky, které splňují podmínky stanovené příslušnými vyhláškami pro přepravu nákladu po vlastní ose. Plošina přepravních prostředků musí být rovná, čistá, opatřena bočnicemi. Počet výrobků je dán ložnou plochou a přípustnou nosností přepravního prostředku. Prefabrikované příkopové dílce, jsou uloženy na sobě na paletě (jsou staženy PE páskou). Palety na plošinu přepravních prostředků klademe pouze v jedné vrstvě, tak aby byly výrobky pečlivě zajištěny proti horizontálnímu posunu. Příkopové dílce se nesmí dopravou poškodit, zejména v oblasti zámku.
- 3.2. Odběratel překontroluje před složením každou dodávku co do úplnosti a souhlasu s objednávkou. Vizuelně zkontroluje stav výrobů, zda nejsou poškozeny dopravou, především v oblasti spoje. Řádný stav přejímaných uličních vpustí potvrdí zástupce odběratele svým podpisem na dodacím listu. K podpisu připojí své jméno a příjmení čitelnou formou.

## IV. *Skladování*

- 4.1. Jednotlivé dílce se ukládají na celodeskové palety 110x70 nebo 110 x 90 cm, v počtu 2 x 4 nebo 2 x 6 kusů dle typu výrobku. Výtoková čela jsou 3 ks na paletě. Palety skladujeme na rovném a zpevněném terénu maximálně dvě palety na sobě.

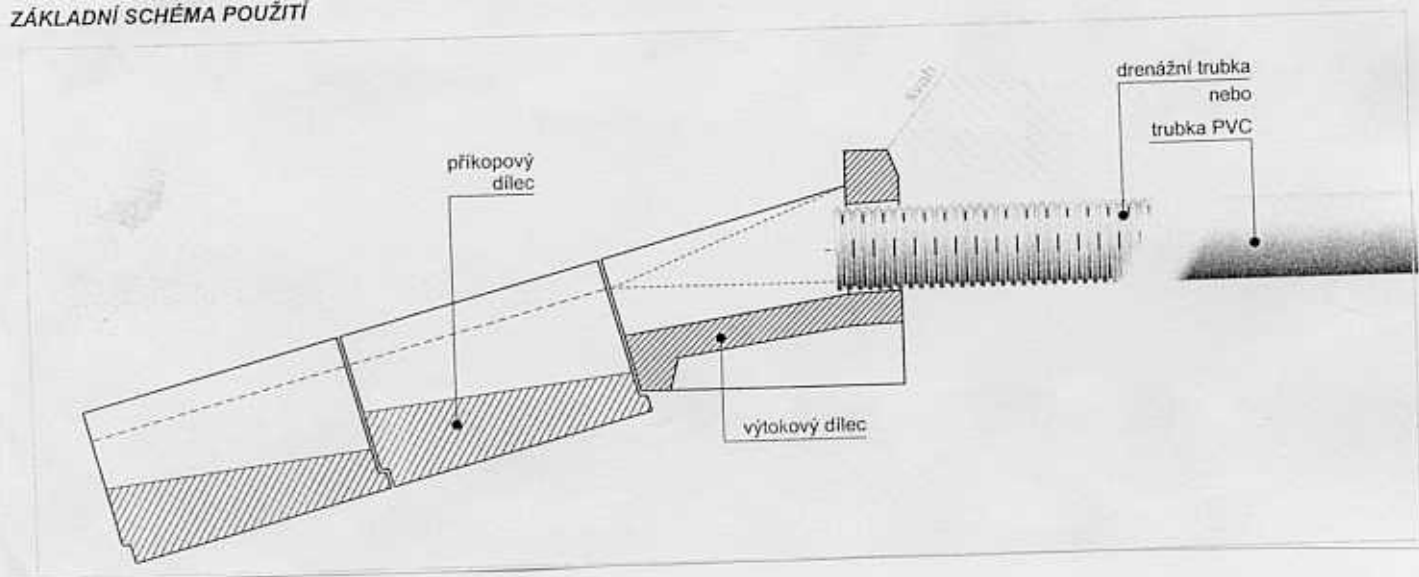
## V. *Manipulace*

- 5.1. S příkopovými dílci se smí manipulovat pomocí samosvorných kleští, případně u lehčích dílců ručně.
- 5.2. Je zakázána manipulace jakýmkoliv prostředky, které mohou dílce poškodit.

## VI. Ukládání příkopových dílců

- 6.1. Terén pro ukládání dílců musí být rovný ve spádu ke kanalizační šachtě. Dle únosnosti rostlé zeminy a zatížení dílců je nutné vytvářet podloží, které dle uvedených podmínek může být :
- pískové
  - štěrkové
  - betonové
- 6.2. Před montáží jednotlivých dílců musí být každý dílec pečlivě prohlédnut a dílce nesmí vykazovat na funkční (lícové) ploše žádná poškození nebo místa, která by snižovala jejich užitnou hodnotu. Spodní a horní zámek, obsahuje-li jej příkopový dílec, musí být funkční. Nerovnost a necelistvost jeho hran není na závadu. Veškeré poškozené, nebo jinak nekvalitní kusy musí být vyřazeny.
- 6.3. Jednotlivé dílce klademe pomocí samosvorných kleští, případně ručně na sraz do připraveného lože. Při montáži je nutné sledovat osu (rovinnost) pokládky. Výtoková čela (pozitivní) se pokládají do svahů s minimálním sklonem 9 stupňů viz podélný řez.

ZÁKLADNÍ SCHÉMA POUŽITÍ



- 6.4. Spárování se provádí v případě je-li dáno projektem. Provádí se cementovou maltou při dodržení zásad vyplývajících z použití cementových malt.
- 6.5. Zасыпání, zhuštění a záсыповý materiál musí souhlasit s projektovou dokumentací a jejími požadavky. Při záсыпу a hutnění nesmí dojít k poškození dílců.

### *VII. Bezpečnost , ochrana zdraví a životního prostředí*

- 8.1. Při bezpečnosti, ochraně zdraví a životního prostředí při dopravě, manipulaci a montáži přikopových dílců je třeba dbát všech opatření vyplývajících z ustanovení a předpisů uvedených v čl. 8.2.- 8.3.
- 8.2. Technické normy  
ČSN 26 9030 Zásady bezpečné manipulace  
ČSN ISO 12480-1 Jeřáby - bezpečnost používání  
ČSN 27 0144 Zdvíhací zařízení.Prostředky pro vázání a zavěšování
- 8.3. Obecně závazné právní předpisy  
Zákon č. 22/1997 Sb. o technických požadavcích na výrobky a o změně a doplnění některých zákonů v platném znění.  
Vyhl. 324/90 Sb., - stavební  
Vyhl.ČÚBP č.48/82 Sb. - Základní požadavky k zajištění bezpečnosti práce a technických zařízení  
Nařízení vlády č.168/2002 Sb., kterým se stanoví způsob organizace práce a pracovních postupů, které je zaměstnavatel povinen zajistit při provozování dopravy dopravními prostředky § 1 – 5 příloha č.1  
Nařízení vlády č.178/2001 Sb.v platném znění , kterým se stanoví podmínky ochrany zdraví zaměstnanců při práci - § 1 – 14  
Nařízení vlády č.378/2001, kterým se stanoví bližší požadavky na bezpečný provoz a používání strojů, technických zařízení, přístrojů a nářadí  
Zákon č. 185/2001 Sb. o odpadech  
Zákon č. 17/92 Sb. o životním prostředí ve znění zákona č. 123/98 Sb.

### *IX. Odpovědnost za vady*

- 9.1. Betonika spol.sr.o. Lobodice neodpovídá za vady výrobku, které byly způsobeny neodborným nakládáním se výrobkem po jeho převzetí kupujícím, neodbornou činností při skladování, manipulaci a zabudování, která by byla v rozporu s těmito technickými podmínkami.